

Tourismuskonzept Beverland

Stand Feb 2013



Dirk Boll - Eventveranstalter GmbH, Beverlandplatz 1, 48346 Ostbevern

Tourismuskonzept Beverland

	Seite
1. Tourismusregion Beverland	3
2. Geographische Einordnung des Beverlands	4
3. Touristische Einordnung des Beverlands	5
4. Standortfaktoren Beverland	8
4.1 Nähe des Quellgebietes der Kunden	
4.2 Verkehrsanbindung mit Bahn, Auto, Flugzeug	
4.3 Ansprechendes Veranstaltungsgelände	
4.4 Touristische Erschließung von Natur- und Kulturgütern	
4.5 Netzwerk aus qualifizierten Dienstleistern und Partnern	
5. Zielpublikum und Gästestruktur	12
6. Standorte und Themenschwerpunkte im Beverland	13
6.1 Bahnhof Ostbevern	
6.2 Landhotel Beverland	
6.3 Outdoorcenter Beverland	
6.4 Hof Beverland	
6.5 Ökonomie Beverland	
7. Umsetzung des Leitbildes Beverland	20
8. Geplante Entwicklungen im Beverland bis 2022	22
8.1 Ver- und Entsorgung	
8.2 An- und Abreise	
8.3 Übernachten, Tagungen, Veranstaltungen	
8.4 Teambuilding	
8.5 Aktivitäten und Erlebnisgastronomie	
8.6 Landwirtschaft und Teambuilding	
9. Zielphoto Beverland 2022	26

1. Tourismusregion Beverland

Das Beverland ist ein Gruppenreiseziel im Münsterland. Die touristisch gut erschlossene, ebene Münsterländer Parklandschaft bietet optimale Ausgangsvoraussetzungen für Individual- und Gruppenreisetourismus. Das BEVERLAND Gruppen-Resort bietet Pauschalreisen und maßgeschneiderte Veranstaltungen für Gruppen im Beverland an. Die Auswahl reicht von kleinen vorgefertigten Veranstaltungskonzepten bis hin zu komplexen individuellen Gruppenevents.

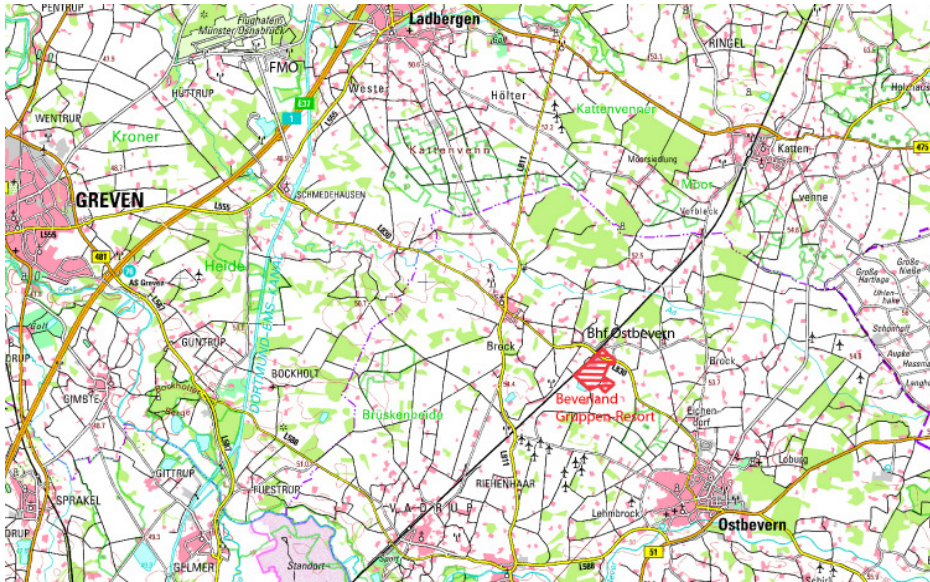
Das Ziel des BEVERLAND Gruppen-Resort ist es, speziell auf Gruppen zugeschnittene Reisen mit einer optimalen Infrastruktur anzubieten. Das BEVERLAND Gruppen-Resort hält eine breitgefächerte Angebotspalette bereit, die jede Art von Gruppen anspricht. Mit einem Bausteinprinzip können Programme im Vorfeld aus einer Vielzahl an Bausteinen individuell zusammengestellt werden. Das BEVERLAND Gruppen-Resort verfolgt das Ziel in seinen touristischen Angeboten die Natur, den Lebensraum und die Lebensart der hier lebenden Menschen sowie die Kulturgüter der Region widerzuspiegeln.

Das BEVERLAND Gruppen-Resort ist in über 12 Jahren entstanden. Die Begründer sind Dirk Boll, gelernter Reiseverkehrskaufmann und Dorthe Hegemann, Dipl. Landschaftsökologin. Gemeinsam mit einem Team von über 45 festangestellten Mitarbeitern hat sich das Beverland zu einer bekannten Tourismusdestination entwickelt. Aktuell besuchen mehr als 40.000 Gäste jährlich das Beverland. Touristen und Bewohner der Umgebung finden im Beverland attraktive Erlebnis- und Erholungsmöglichkeiten vor.

Durch seine zentrale Lage und eine exzellente Verkehrsanbindung ist das Beverland ein idealer Ort für regionale und überregionale Veranstaltungen. Die Bahnstation Ostbevern liegt direkt im Beverland, der Flughafen Münster-Osnabrück und die A1 Köln-Bremen liegen in unmittelbarer Nähe. Das Oberzentrum Münster ist in 9 Minuten mit dem Zug erreichbar. Die Lage mitten in der münsterländischen Parklandschaft sowie die zukunftsorientierte Gemeinde Ostbevern geben diesem Standort Mit dem BEVERLAND Gruppenresort Möglichkeiten, die besonders und unverwechselbar sind.

2. Geographische Einordnung des Beverlands

Das Beverland befindet sich in der münsterländischen Gemeinde Ostbevern in der Bauernschaft Schlichtenfelde. Naturräumlich liegt das Beverland inmitten der Münsterländer Parklandschaft. Im Norden verläuft die L830 in Richtung Greven/Autobahn A1 und im Westen die Bahnstrecke Köln - Bremen mit Haltepunkt Ostbevern.



(Kartenmaterial von <http://www.tim-online.nrw.de>)

Das Beverland bezeichnet den ca. 50 ha großen Bereich in dem Oval zwischen dem Bahnhof Ostbevern sowie dem Landhotel Beverland, dem Outdoorgelände Beverland, dem Hof Beverland und der Ökonomie Beverland.



(Kartenmaterial von <http://www.tim-online.nrw.de>)

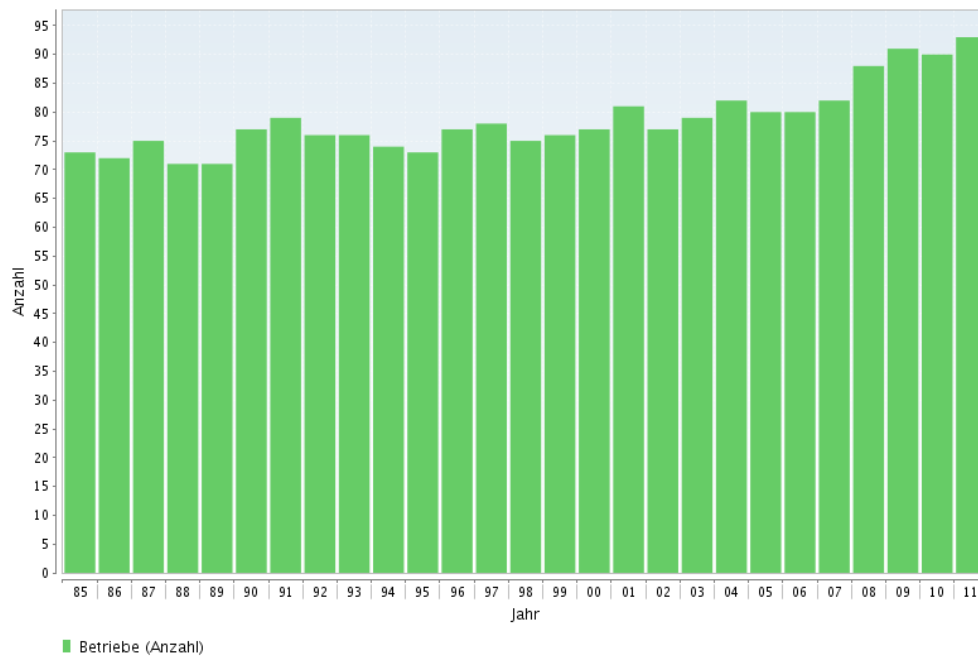
3. Touristische Einordnung des Beverlands

Das BEVERLAND Gruppen-Resort ist sowohl institutionell als auch kommerziell touristisch strukturiert. Ein wichtiger Weg ist die Direktvermarktung. Auf Bundes- und Landesebene wird das Beverland in den institutionellen Tourismus integriert. Hier erfolgt die Imagewerbung über die Deutsche Zentrale für Tourismus und den Landesverband Tourismus NRW. Das Beverland als kommerzielle touristische Region betreibt eine eigene Imagewerbung. Die Reisen ins Beverland werden über Reisebüros sowie andere Agenturen vertrieben. Für den Vertrieb über Agenturen stellt das BEVERLAND Gruppen-Resort den Agenturen entsprechendes Werbematerial zur Verfügung. Die Agenturen kaufen die Leistungen entweder direkt beim BEVERLAND Gruppen-Resort ein oder nutzen Angebote von Veranstaltern wie der Deutschen Bahn, der TUI, ITS oder Busunternehmen.

Das Beverland als Reiseveranstalter kombiniert verschiedene Hauptleistungen (An- und Abreise, Übernachtung, Programm) zu Pauschalreisen oder bieten einzelne Leistungen als Bausteine an. Das BEVERLAND Gruppen-Resort bewirbt seine Reisen und Bausteine sowie die dazugehörige Destination. Die Organisation vor Ort wie Reiseabwicklung, Reiseleitung, Troublemanagement übernimmt das TEAM I BEVERLAND persönlich vor Ort als Incoming Operator. Das BEVERLAND Gruppen-Resort erbringt die meisten Dienstleistungen selbst. Einen anderen Teil kauft es bei verschiedenen lokalen Dienstleistern ein.

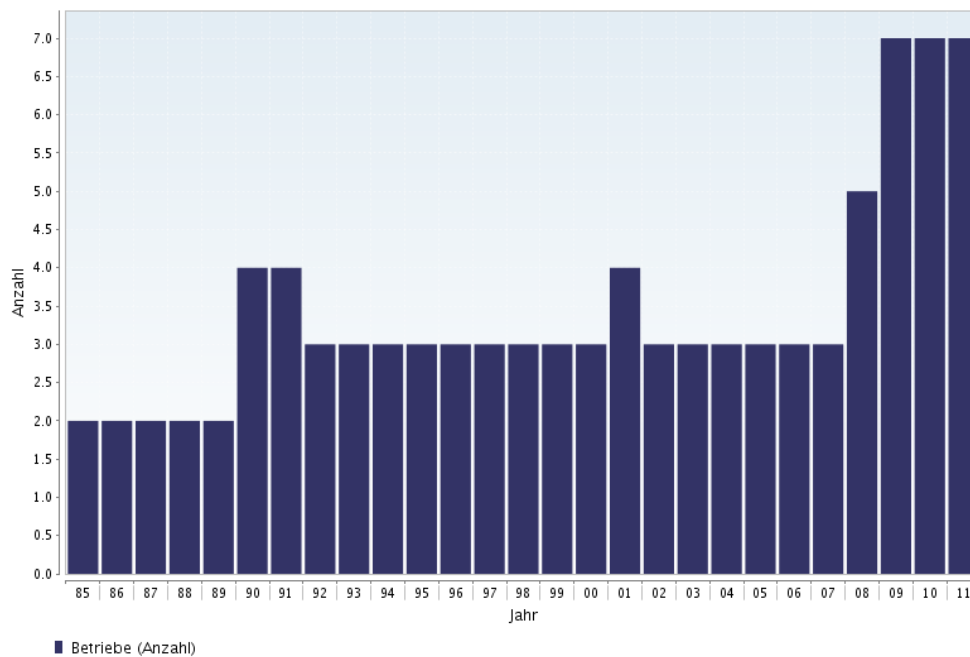
Eine aktuelle Auswertung vom Statistischen Bundesamt zeigt anhand der Übernachtungszahlen die Entwicklung des Tourismusstandortes Ostbevern. Die Graphiken sind der Internetpräsenz des Landesbetriebs Information und Technik NRW entnommen. Vergleichend ist die Entwicklung der Anzahl der Beherbergungsstätten mit mehr als 9 Betten dargestellt. Der Kreis Warendorf hat aktuell 93 Betriebe, davon liegen 7 in Ostbevern. Das Landhotel Beverland hat Mitte 2008 eröffnet.

**Betriebe, geöffnete Beherbergungsbetriebe, Betten,
angebotene Betten, Ankünfte und Übernachtungen
- Gemeinden - Stichtag/Jahr**
Monatserhebung im Tourismus
Warendorf, Kreis



(Quelle: Landesbetrieb Information und Technik NRW)

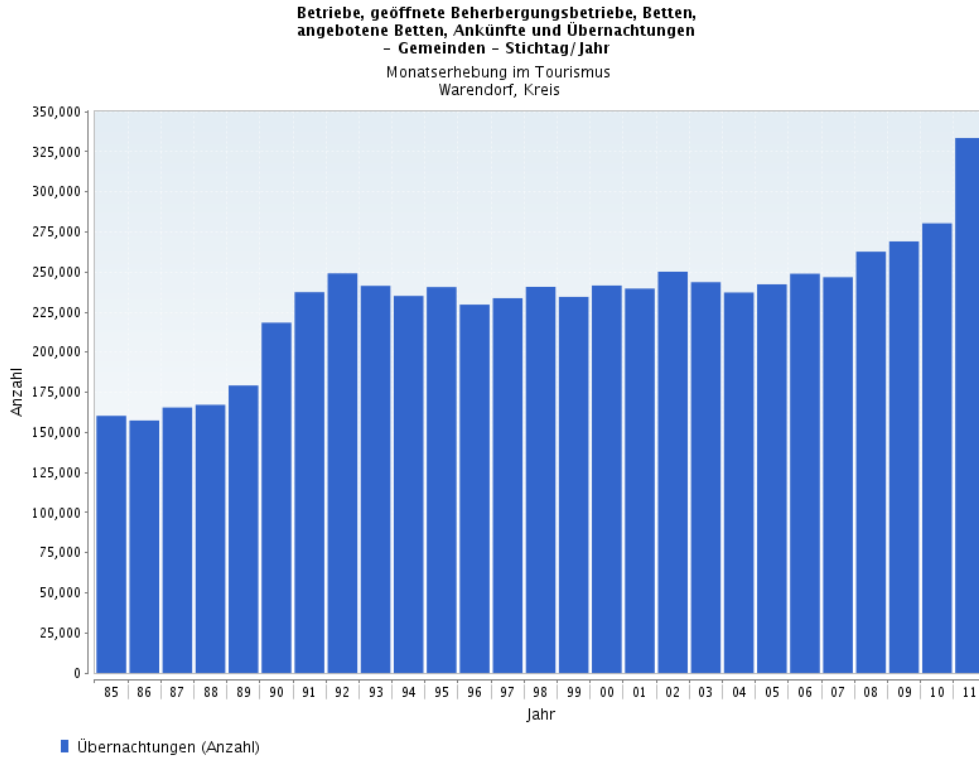
**Betriebe, geöffnete Beherbergungsbetriebe, Betten,
angebotene Betten, Ankünfte und Übernachtungen
- Gemeinden - Stichtag/Jahr**
Monatserhebung im Tourismus
Ostbevern



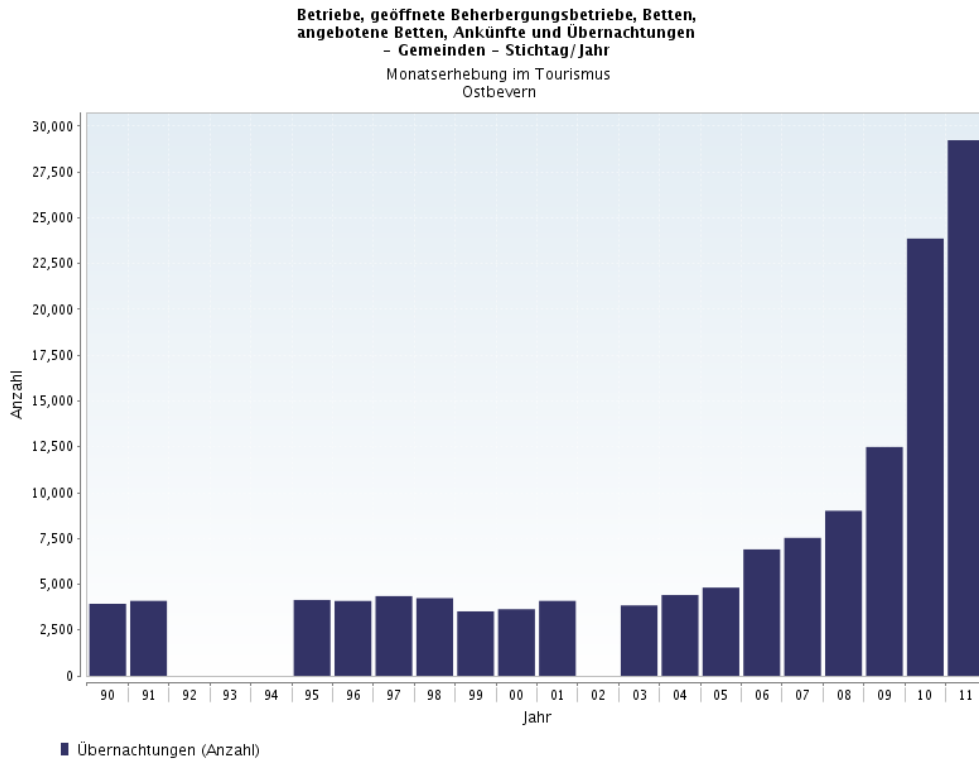
(Quelle: Landesbetrieb Information und Technik NRW)

Die positive Entwicklung des Beverlands in den letzten Jahren spiegelt sich exemplarisch an den Übernachtungszahlen des Kreises Warendorf und Ostbevern wieder. Für das Jahr 2011 liegen für den Kreis Warendorf 333.543 Übernachtungen vor, davon hat 29.236

Übernachtungen allein Ostbevern beigetragen. Seit der Eröffnung des Landhotel Beverlands 2008 sind die Übernachtungszahlen in Ostbevern um mehr als 224 % gestiegen.



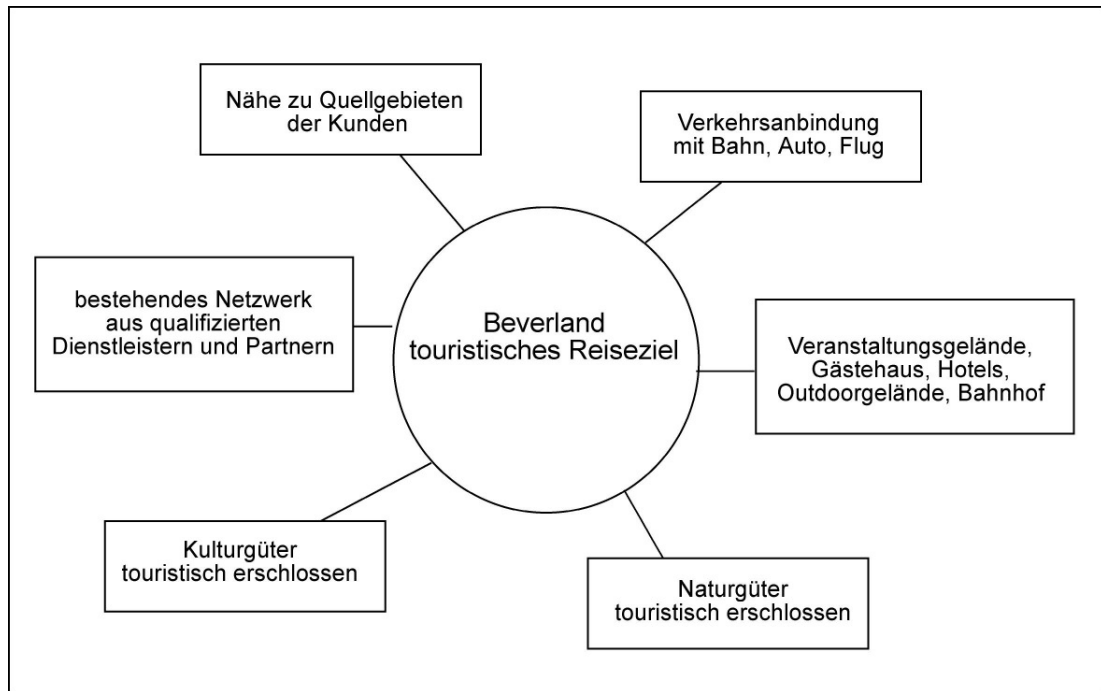
(Quelle: Landesbetrieb Information und Technik NRW)



(Quelle: Landesbetrieb Information und Technik NRW)

4. Standort Beverland

Viele verschiedene Standortfaktoren haben ergeben, dass die Region Ostbavern der richtige Standort ist, an dem sich das Konzept des BEVERLAND Gruppen-Resort realisieren lässt. Grundvoraussetzung für den Standort eines touristischen Reiseziels mit regionaler und überregionaler Bedeutung sind folgende graphisch dargestellte Standortfaktoren:



(Quelle: eigene Auswertung)

Um das touristische Konzept Beverland langfristig erfolgreich durchführen zu können, müssen die obengenannten Standortvoraussetzungen in dieser Konstellation gegeben sein. Es ist eine enge räumliche Verbindung von Veranstaltungsräumen, Übernachtungsmöglichkeiten, Natur-/kulturgütern sowie ein bestehendes Netzwerk aus qualifizierten Dienstleistern und Partnern erforderlich. Nachfolgend werden die Standortfaktoren detailliert erläutert.

4.1 Nähe des Quellgebietes der Kunden

Eine gute Verkehrsanbindung der Quellregionen der Kunden an das Reiseziel ist Grundvoraussetzung für den Standort eines touristischen Reiseziels. Im Bereich von privaten Reisegruppen liegt erfahrungsgemäß die Einzugsregion für Tagesgäste im Radius von ca. einer Anreisestunde zum Reiseziel. Private Mehrtages- und Wochenendgruppen reisen im Radius von 2,5 Anreisestunden an. Im industriell geprägten Ballungsraum Rhein/Ruhr besteht eine hohe Nachfrage für Kurztrip-Gruppenreisen aufs Land. Das Firmenkundensegment teilt sich in zwei Bereiche auf: Kleine und mittelständische Unternehmen aus der Region sowie bundesweit aufgestellte Konzerne mit einem dezentralen Vertrieb.

Das gesamte Quellgebiet der Kunden ist in folgender Graphik dargestellt.



(Kartenmaterial von google maps)

4.2 Verkehrsanbindung mit Bahn, Auto, Flugzeug

Das Beverland ist zentral in Deutschland gelegen, so dass es beste Voraussetzungen für viele überregionale Veranstaltungen bietet. Die Entfernung zum Ballungsgebiet Rhein/Ruhr ist mit 100 bis 250 km optimal für den Tages- und Wochenendtourismus sowie Tagungen, Teamtrainings und Firmenevents. Um Verkehrsbelastungen und unkalkulierbare Verzögerungen im Reiseablauf zu vermeiden, kann das Beverland schwerpunktmäßig mit der Bahn angefahren werden. Für Gruppen deren Herkunftsort über keine gute Bahnanbindung verfügt, bietet sich eine Busanreise an. Von wachsender Bedeutung, speziell in Hinsicht auf Betriebsausflüge, Incentives, Tagungen und Kongresse, ist die Fluganreise.

Der Bahnhof Ostbevern liegt im Beverland. Die Bahnhöfe Münster und Ostbevern liegen direkt an der Nord-Süd-Tangente der Deutschen Bundesbahn, dadurch ist eine Bahnreise in das Beverland in hoher Taktung möglich. Der Beverlandbahnhof ist in 9 Minuten vom Hbf Münster zu erreichen. Mit der Nähe zur A1 und A43 ist eine unkomplizierte PKW-Anreise gewährleistet. Mit der neuen Abfahrt Flughafen Münster-Osnabrück (FMO)/Ostbevern ist das Beverland in 10 Min von der Autobahn A1 erreichbar. Das Beverland bietet sich auch an, um mit dem Flugzeug vom Flughafen FMO aus anzureisen, was besonders für international arbeitende Unternehmen bedeutsam ist. Der Flughafen ist sowohl im Linienflug als auch im Charterflug zu erreichen.

Die Verkehrsanbindung an den Standort Beverland ist in folgender Graphik dargestellt.



(Kartenmaterial von <http://www.tim-online.nrw.de>)

Eine Besonderheit für die Gäste des Beverlands ist die BEVERLAND Card. Hiermit können alle Gäste kostenfrei mit öffentlichen Verkehrsmitteln im gesamten Tarifgebiet Münsterland an- und abreisen. Jährlich nutzt ein Großteil der Gäste diese umweltschonende Möglichkeit der An- und Abreise.

4.3 Ansprechendes Veranstaltungsgelände

Im Bereich Ostbevern haben sich fünf, in engem räumlichen Zusammenhang liegende Immobilienkomplexe gefunden, die es ermöglichen, hier das BEVERLAND Gruppen Resort entstehen zu lassen. Der Bahnhof Ostbevern mit seinen verschiedenen Möglichkeiten als zentraler Anreisepunkt, das ehemalige Kaseinwerk als Hotel, Restaurant und Tagungszentrum, die Freiflächen im Bereich des ehemaligen Kaseinwerks als Outdoorcenter für Teamtrainings, der frühere Bauernhof Wiegert als landwirtschaftliche Ökonomie sowie der Hof Beverland als Veranstaltungsgelände.

4.4 Touristische Erschließung von Natur- und Kulturgütern

Für die Themenschwerpunkte Natur- und Kulturerlebnis für Gruppenreisende ist eine ausgeprägte, wertvolle Natur- und Kulturlandschaft in der Umgebung von Bedeutung. Als flache, ebene Landschaft mit seinem sehr gut ausgebauten Rad-, Wander- und Reitwegenetz, seinen Flussläufen und naturnahen Auenlandschaften und kulturellen Highlights aus der Zeit vom frühen Mittelalter über den Barock bis hin zur Zeit der industriellen Revolution und der Gegenwart bietet die Region um Ostbevern viele Attraktivitätsfaktoren für den Tourismus. Das gut ausgebaute touristische Wegenetz gewährleistet einen schonenden Umgang mit der Natur. Das Beverland verfügt über drei unterschiedlich lange, ausgeschilderte Laufstrecken durch die

Natur rund ums Beverland.

Bei Radfahrern besonders beliebt sind der im Rahmen der Regionale 2004 entstandene Emsauenweg sowie verschiedene Schlösser- und Burgenrouten. Besonders schöne Anlaufpunkte für Radtouren durch die Parklandschaft sind verschiedene Bauernhöfe in der unmittelbaren Umgebung, die zu Bauerncafés umgenutzt wurden. Im Beverland startet eine von der Gemeinde Ostbevern ausgeschilderte 27 km lange Radroute, die Biberoute 5, die die Gäste durch die schöne abwechslungsreiche Parklandschaft führt. Das Wasserschloss Loburg in Ostbevern ist bekannt für seinen wunderschönen Rhododendron-Park. Hier starten auch ausgeschilderte Wanderwege, die von Reisenden gerne genutzt werden. Ein breit gefächertes Spektrum von interessanten, bedeutenden Kulturgütern wie Wasserschlösser, Burgen, historische Altstädte und historische Kulturlandschaftselemente sowie ausgefallene kulturelle Stadtführungen und -Rallyes bietet für jede Interessensgruppe einen abwechslungsreichen Reiseverlauf. Lebendig lässt sich die Geschichte der Region in verschiedenen traditionellen Handwerksbetrieben entdecken, wie z.B. dem Holzschuhmacher in Ostbevern, der Hofkäserei in Vadrup sowie der Töpferei in Telgte. Desweiteren berichten auch verschiedene nahe gelegene Museen über die historische Handwerkskunst, wie z.B. das Museum historischer Waschtechnik in Ostbevern-Brock sowie das Kornbrennereimuseum in Telgte.

4.5 Netzwerk aus qualifizierten Dienstleistern und Partnern

Der Bekanntheitsgrad der Region wurde durch die Gründung des Beverlands erheblich gesteigert. Der Fremdenverkehr beeinflusst die regionale Wirtschaft positiv. Neben neu geschaffenen Arbeits- und Ausbildungsplätzen profitieren vor allem die Dienstleister und Handwerker der Region vom Beverland. Dazu zählen neben Hotels und Gastronomiebetrieben z.B. auch Planwagenbetreiber und Fahrradvermietungen. In der Hauptsaison kann das BEVERLAND Gruppen-Resort die Zimmernachfrage seiner Gäste nur bedingt erfüllen. In 2012 wurden 1.400 Hotelzimmer in umliegenden Hotels hinzu gebucht. Ein Großteil der täglich benötigten Lebensmittel werden von regionalen Direktvermarktern bezogen.

5. Zielpublikum und Gästestruktur

Zielpublikum des Beverlands sind Privat- und Firmengruppen. Das Privatreisesegment setzt sich zusammen aus Kegelclubs, Mannschaften, Vereinen, Stammtischfahrten, Junggesellenabschieden, Hochzeiten, Studienreisen und Familienfesten. Im Firmensegment finden im Beverland Betriebsausflüge, Incentivereisen, Tagungen, Messen, Outdoortrainings, Teamtrainings, Betriebsfeste, Firmenjubiläen, Sommerfeste, Strategie-Meetings und Weihnachtsfeiern statt.

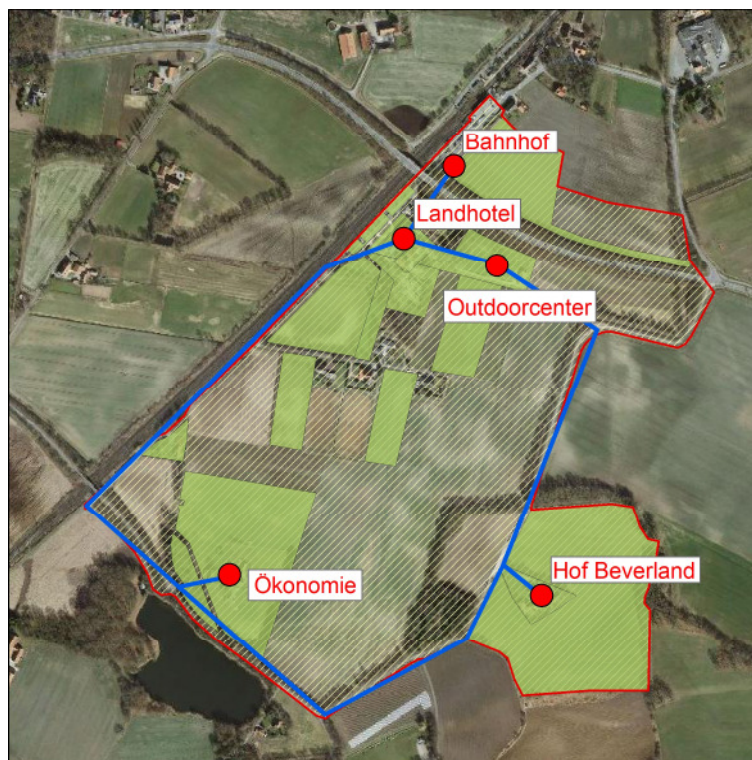
Der Bildungsstand der Gäste reicht vom Arbeiter bis zum Akademiker. Zielpublikum des Beverlands sind Gäste im Alter von 30 – 70 Jahren, die gemeinsam die idyllische Münsterländer Parklandschaft erleben möchten und sich auf ein intensives Gruppenerlebnis freuen. Die Gäste des Beverlands sind bereit für eine sehr persönliche und qualitativ hochwertige Dienstleistung einen entsprechenden finanziellen Beitrag zu leisten. Im Low-Budget-Bereich werden keine Reisen angeboten.

6. Standorte und Themenschwerpunkte im Beverland

Das ca. 50 ha große Beverland bildet den Rahmen um die fünf Immobilienkomplexe des BEVERLAND Gruppen-Resorts. Aktuell befinden sich die Standorte auf 20 ha arrondierter Fläche im Eigentum des Beverlands. Die fünf Standorte sind Bahnhof Ostbevern, Landhotel Beverland, Outdoorcenter Beverland, Hof Beverland und Ökonomie Beverland (vgl. Kap. 3).

Um den Gästen ein optimales Reiseerlebnis zu bieten, wurden an den einzelnen Standorten Themenschwerpunkte geschaffen, die der Marktentwicklung im Tourismus gerecht werden. Diese Zentren ermöglichen es dem BEVERLAND Gruppen-Resort sich optimal auf die Bedürfnisse der Gäste einzustellen und einen perfekten Reiseablauf zu gewährleisten. Durch die unterschiedlichen Schwerpunkte kann ein breites Reisespektrum angeboten werden, so dass die Interessen jeder potentiellen Reisegruppe repräsentiert werden.

Die räumliche Nähe ermöglicht während der Reise die verschiedenen Interessen der Kunden flexibel zu kombinieren. Die Programmbausteine in den einzelnen Themenzentren sind so aufgebaut, dass Jung und Alt gemeinsam ihre Zeit im Beverland verbringen können. Diese räumliche Nähe von verschiedenen Aktivitäten ist zwingend erforderlich, um kurzfristig auf Kundenwünsche und Programmänderungen eingehen zu können. In der folgenden Graphik sind die Standorte und deren Verbindung räumlich dargestellt. Die im Eigentum des Beverlands befindliche Fläche ist grün dargestellt.



(Kartenmaterial von <http://www.tim-online.nrw.de>)

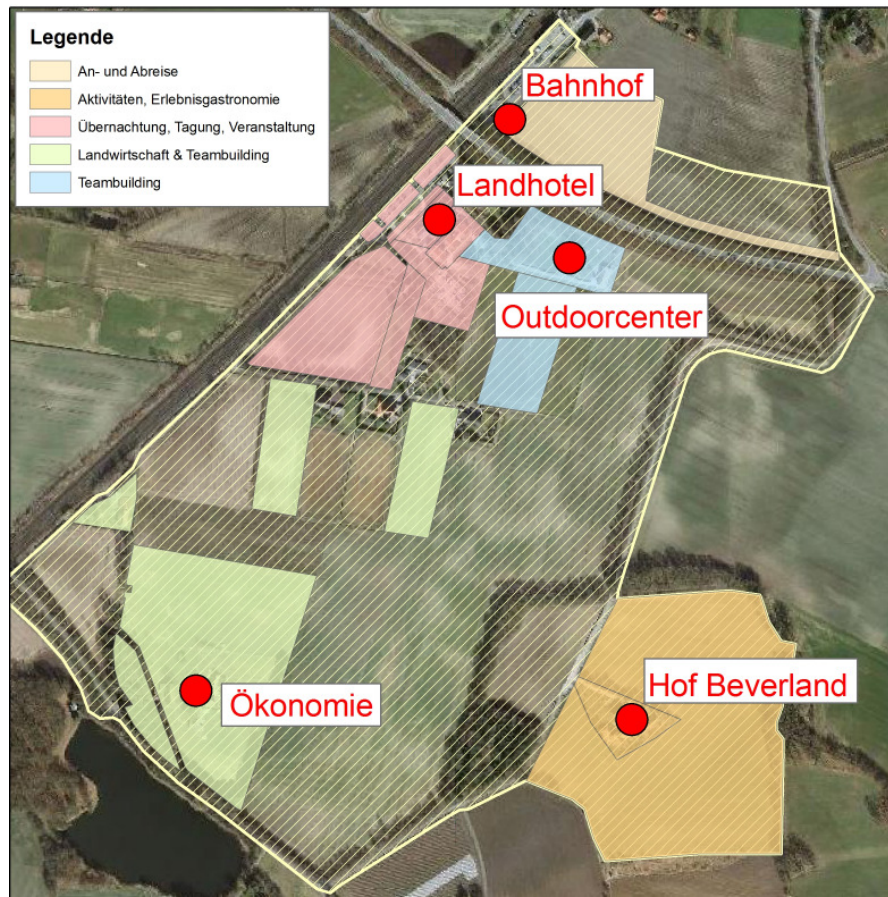
Die Themenschwerpunkte der Standorte und die Aufenthaltsorte der Zielgruppen lassen sich übersichtlich wie folgt darstellen:

Standorte	Bahnhof	Landhotel	Outdoorcenter	Hof Beverland	Ökonomie
Themenschwerpunkte	An- /Abreise	Übernachtung Tagung Veranstaltungen	Teambuilding	Aktivitäten Erlebnis- gastronomie	Landwirtschaft Teambuilding
Privatgruppen					
Kegelclubs					
Mannschaftsfahrten					
Vereine	x	x	x	x	
Stammtischfahrten					
Junggesellenabschiede					
Studienreisen		x	x	x	
Familienfeste		x		x	
Hochzeiten	x	x		x	
Firmengruppen					
Betriebsausflüge	x	x	x	x	
Incentivereisen	x	x	x	x	
Tagungen, Messen	x	x	x	x	
Teamtrainings	x	x	x		x
Betriebsfeste	x	x	x	x	
Firmenjubiläen	x	x		x	
Weihnachtsfeiern	x	x		x	

(Quelle: eigene Auswertung)

Die Tabelle zeigt anschaulich, dass die Gäste während ihres Aufenthaltes verschiedene Standorte in Kombination nutzen. Im Rahmen von Veranstaltungen besuchen sowohl Privats als auch Firmengäste die unterschiedlichen Standorte mit den verschiedenen Themenschwerpunkten.

Die Themenschwerpunkte sind in der folgenden Übersicht geographisch dargestellt.



(Kartenmaterial von <http://www.tim-online.nrw.de>)

6.1 Bahnhof Ostbevern

Der Bahnhof ist der logistische Drehpunkt für An- und Abreisen im Wochenendtourismus. Desweiteren starten ab hier Fortbewegungsaktivitäten wie Bosseltouren, Riesentandemtouren, Planwagenfahrten und Radtouren. Den Gästen stehen im Bahnhof Toiletten zur Verfügung, die ausschließlich den Gästen vorbehalten sind, die das Beverland bereisen.



(Quelle: eigenes Bildarchiv)

6.2 Landhotel Beverland

Das Landhotel Beverland ermöglicht den Gästen direkt am Veranstaltungsgelände zu übernachten. Mit den 62 kreativ gestalteten Themenzimmern und dem großzügigen Tagungsbereich hat sich das Landhotel Beverland in Kombination mit dem Outdoorcenter Beverland als inspirierender Ort mit perfekter Infrastruktur für Tagungen und Teamtrainings etabliert. Das 4 Sterne-Landhotel für organisierte Gruppenveranstaltungen vereint heute auf dem Gelände des früheren Kaseinwerks historische Klinkerbauten und zeitgenössische Architektur mit modernem Komfort.

Eine Tagung, bei der alles stimmt? Ein Meeting in perfekter Atmosphäre? Ein Event von dem man noch lange spricht? Das TEAM I BEVERLAND bietet mit einem individuell auf die Gruppe abgestimmten Service einen perfekten Rahmen für eine erfolgreiche Tagungsreihe. Von wachsender Bedeutung sind Indoor-Teamevents als Begleitveranstaltung von Tagungen und Seminaren oder als Initial für Teamentwicklungsprozesse. Im Vordergrund stehen Teamarbeit, das Entdecken von Teampotentialen, Spielspaß und ein Energieschub für das Miteinander. So gelingt es Bewegung, Spaß, Inhalt und persönliche Reflexionsprozesse miteinander zu verbinden, das Team Stück für Stück weiter zu entwickeln und ein Gefühl für das gemeinsame Vorgehen zu erlangen.

Das weitläufige Gelände bietet für Hausmessen ausreichend Stellplatzmöglichkeiten für Ausstellstellungsstücke.



2011



vorher

(Quelle: eigenes Bildarchiv)

Das Restaurant Kaseinwerk bietet seinen Gästen kulinarische Genüsse auf regionaler Basis. Fleisch, Gemüse und Obst werden vorrangig von regionalen Direktvermarktern bzw. von der Ökonomie Beverland bezogen. Die Kräuter kommen frisch aus dem hauseigenen Garten. Als Eventlokation für unterschiedliche Veranstaltungskonzepte wie Hochzeiten, Firmenjubiläen oder Kochevents bietet es das passende Ambiente. Vom Tapasabend, Ofenzauber, Casinoabend über ein Bierkulinarium hält das Team vom Restaurant Kaseinwerk viele attraktive Gruppenangebote bereit.



(Quelle: eigenes Bildarchiv)

6.3 Outdoorcenter Beverland

Auf dem Außengelände des ehemaligen Kaseinwerks befindet sich das Outdoorcenter Beverland. Es bildet mit einem Niedrigseilgarten und einem Stationsparcours aus der Erlebnispädagogik den perfekten Ausgangsort für Teamtrainings, Outdoorcamps und Betriebsausflüge mit Nachhaltigkeit.



(Quelle: eigenes Bildarchiv)

Intensive Erfahrungen in der Gruppe und schöne Abende in der Natur am Lagerfeuer stehen hier im Vordergrund. Für Bildungsveranstaltungen bietet das Outdoorcenter im Zusammenspiel

mit dem Tagungsbereich des Landhotel Beverlands den Rahmen, um theoretische Inhalte im Tagungsbereich zu vermitteln und anschließend im Outdoorcenter erlebnisorientiert zu erlernen und anzuwenden. Die BEVERLAND I TRAINER entwickeln individuelle Konzepte für Unternehmen, die sowohl im Tagungsbereich als auch im Outdoorcenter umgesetzt werden. Die Optimierung gruppenspezifischer Prozesse mit den Schwerpunkten Kooperation, Qualitätsmanagement, Sicherheit, Vertrauen und Konfliktmanagement stehen hier im Vordergrund. Bei Outdoortrainings steht die Natur im Kontrast zum Arbeitsalltag und schafft eine motivierende Situation mit hoher Intensität. Sie erweckt die Assoziationen Freizeit, Urlaub, Entspannung, Erlebnis, Spaß, Abenteuer. Sie bewirkt eine positive Grundeinstellung der Teilnehmenden. Die Offenheit für Eigenreflexion und Veränderungsprozesse wird dadurch unterstützt. Eine Persönlichkeitsentwicklung, bei der sich der Einzelne selbst erleben, bewähren und verändern kann, wird ermöglicht.

Seit 2012 gibt es im Outdoorcenter eine Vogelstange für Schützenfeste, die überwiegend von Privatgruppen genutzt wird. Ein viel gebuchter und sehr aktiver Baustein ist ein Seifenkistenbau mit anschließendem Seifenkistenrennen.

6.4 Hof Beverland

Auf dem ursprünglichen westfälischen Bauernhof Hof Beverland werden verschiedene erlebnisgastronomische Leistungen und Aktivitäten angeboten. Das Veranstaltungsgelände bietet Platz für bis zu 350 Gäste. Die gastronomische Auswahl reicht von Münsterländischen Brotzeiten, Grillpicknicks, westfälischen Kuchenbuffets, feudales Picknick, mittelalterlichen Landsknechtessen bis hin zu Crazy Cooking-Shows, Dinner in the Dark, Veranstaltungen und Themenabenden. Besonders beliebt sind Aktivitäten wie der Münsterländer Fünfkampf, Eisstockschießen, Armbrustschießen und Tanzabende mit DJ.



(Quelle: eigenes Bildarchiv)

Im Rahmen von privaten Gruppentouren oder als gemütlicher Abschluss nach einem langen

Tagungstag bietet der Hof Beverland ein liebevoll gestaltetes Ambiente zum Abspannen. Auch als urige Hochzeitslokation für Landhochzeiten oder für Familienfeiern ist der Hof Beverland beliebt. Zur Weihnachtszeit verwandelt sich der Hof für Firmen- und Privatgruppen in einen großen Weihnachtsmarkt mit Weihnachtsbuffet und Tanzmusik.

6.5 Ökonomie Beverland

Der frühere landwirtschaftliche Betrieb Wiegert, ist im Rahmen des Beverlandkonzepts auf die Erzeugung regionaler Lebensmittel umgestellt worden. Neben der Haltung von Angus-Rindern und dem Anbau von Kräutern wird Obst-, Salat- und Gemüseproduktion für die Küche des Beverlands betrieben. Die eigene Landwirtschaft nimmt immer mehr an Bedeutung zu. Mittlerweile spielt die Ökonomie Beverland eine wichtige Rolle als Rohstofflieferant für die Küche, die auf hochwertige Grundprodukte großen Wert legt. Auf den Einsatz von Pestiziden oder chemischem Dünger wird ganz verzichtet.

Angebaut werden neben marktüblichen Gemüsesorten auch alte, vergessene Sorten mit herausragenden geschmacklichen und aromatischen Eigenschaften. Es werden auch einige Sorten für das handwerkliche Haltbarmachen kultiviert, wie dies früher in Klöster- und Bauerngärten Tradition war. Ein besonderes Augenmerk liegt dabei auch auf Wintergemüse, das einen natürlichen Vorrat für die kalten Monate bildet. Kräuter, Beeren, Löwenzahn und Holunderblüten werden nach alten Hausrezepten verarbeitet. Für Kochevents geht das Küchenteam mit den Gästen auf die Gemüsefelder und erntet die Zutaten frisch.

Die Wiesen für die Rinder werden naturnah und nachhaltig bewirtschaftet. Die Rinder leben in Freilandhaltung und haben im Winter einen Unterstand auf dem Hof. Die Grassilage für den Winter wird übers Jahr auf den eigenen extensiv bewirtschafteten Flächen gewonnen. Artgerechte Tierhaltung führt zu gesunden Tieren, das schmeckt man.

7. Umsetzung des Leitbildes Beverland

Das Leitbild fürs Beverland wurde vom TEAM I BEVERLAND erstellt. Es gibt ein Leitbild für die Gäste des Beverlands und ein internes Leitbild. Das Gästeleitbild gliedert sich in Mission, Werte und Vision.

Die Mission des Beverlands lässt sich wie folgt zusammenfassen. Das Beverland ist das Gruppenreiseziel im Münsterland. Das BEVERLAND Gruppen-Resort bietet Pauschal- und maßgeschneiderte Individualreisen sowie hochwertige Veranstaltungen für Gruppen im Beverland an. Mit dem Bausteinprinzip können Programme im Vorfeld aus einer Vielzahl an Bausteinen individuell zusammengestellt werden. Qualifizierte und kompetente Mitarbeiter realisieren klassische und spezielle Veranstaltungskonzepte. Das Beverland befasst sich als Gruppenreiseziel und Ausrichter von Teamtrainings intensiv mit gruppendynamischen Prozessen. Dieser Hintergrund wird sowohl für die Konzeption von Veranstaltungen als auch für das Leben und Arbeiten im TEAM I BEVERLAND genutzt. Bei der Auswahl der Partner und Lieferanten wird großer Wert auf die regionale Herkunft und eine hohe Qualität gelegt. Dies gilt im Besonderen für die Auswahl der Lebensmittel. Mit Geschäftspartnern wird in einem partnerschaftlichen, respektvollen und kooperativen Miteinander gearbeitet.

Das Werteverständnis spielt im Beverland eine große Rolle. Das TEAM I BEVERLAND begegnet seinen Gästen mit einer wahren Herzlichkeit. Auf einer persönlich sehr nahen Ebene liefert das Beverland einen auffallend guten Service mit einer Spitzenqualität. Für die Erfüllung der Bedürfnisse der Gästegruppen und die Lösung individueller Probleme trägt jeder Mitarbeiter in seinem Einflussbereich aktiv Verantwortung. Ein freundliches, verlässliches und zuvorkommendes Miteinander lebt das TEAM I BEVERLAND nicht nur untereinander, sondern auch im Umgang mit den Gästen. Zu einem persönlichen und menschlich wertschätzenden Umgang zählt für das Beverland, dass den Gästen das „Du“ angeboten wird. Die Mitarbeiter des Beverlands stehen für die Region, in der sie leben und arbeiten und fühlen sich eng mit ihr verbunden. So nutzt und fördert das Beverland die Chancen und Potentiale der Region. Auf Veränderungen reagiert das TEAM I BEVERLAND mit Innovationen und einer marktorientierten Unternehmensführung. Annähernd die Hälfte der Mitarbeiter des Beverlands leben direkt im Beverland, die anderen leben in der Region.

Die Vision des Beverlands umfasst folgende Inhalte. Das BEVERLAND Gruppen-Resort möchte für seine Gäste ein „Erlebnis“ sein. Durch regelmäßige Produktinnovationen, der Weiterentwicklung der Infrastruktur und dem stetigen Leben der Werte möchte das TEAM I BEVERLAND für seine Gäste immer wieder einen maximalen Erlebniswert bieten. In Zeiten des

Wandels der Zielgruppen und der Bedürfnisse möchten das BEVERLAND Gruppen-Resort immer wieder sein Angebot an die Wünsche des Zielpublikums anpassen.

8. Geplante Entwicklungen im Beverland bis 2022

Um für das Münsterland langfristig ein regional interessantes Tourismuskonzept bieten zu können, soll das Gebiet um den Bahnhof Ostbevern zukunftsorientiert weiter entwickelt werden. In den nächsten Jahren sollen die bestehenden Themenschwerpunkte ausgebaut werden.

8.1 Ver- und Entsorgung

Um eine dauerhafte Ver- und Entsorgung der Standorte zu gewährleisten, soll im Frühjahr 2013 eine Ringleitung um das Beverland verlegt werden, die alle Standorte an alle öffentlichen Ver- und Entsorgungsnetze anschließt. In 2012/2013 nimmt das Beverland an einer Ökoprotit-Zertifizierung teil, welches ein wichtiger Schritt im weiteren schonenden Umgang mit Ressourcen darstellt. Ökoprotit ist eine gemeinsame Aktion des Kreises Warendorf, der gfw, der örtlichen Wirtschaft und weiteren lokalen und regionalen Partnern. Ökoprotit verhilft zu einem praktikablen und zugleich hoch effizienten Umweltmanagementsystem. Ziel ist es weniger Energie, Wasser und Rohstoffe zu verbrauchen und damit weniger umweltschädliche Emissionen und Abfälle zu produzieren.

8.2 An- und Abreise

Um der wachsenden Gästezahl des Beverlands entgegen zu kommen sollen, die bestehenden Parkmöglichkeiten verdoppelt werden. Aktuell reicht der vorhandene Hotelparkplatz und der Bahnhofsparkplatz für den Verkehr nicht mehr aus. Die Gästeanzahl im Beverland nimmt von Jahr zu Jahr zu. Gleichzeitig nutzen immer mehr Pendler die Parkplätze, um mit dem Zug Richtung Münster und Osnabrück zu fahren. Um die an der Zufahrtsstraße zum Bahnhof und zum Beverland wohnenden Anwohner zu entlasten, ist angedacht eine alternative Zufahrtstrasse entlang der L830 zu bauen, die auf dem direkten Wege den Bahnhof erreicht.

8.3 Übernachten, Tagungen, Veranstaltungen

Es ist geplant, für die steigende Nachfrage an Übernachtungsmöglichkeiten in den nächsten Jahren die Zimmeranzahl auf bis zu 120 Zimmer zu vergrößern. Aufgrund der sehr hohen Tagungsnachfrage ist geplant, weitere Tagungsräume und einen weiteren Veranstaltungsraum für Abendveranstaltungen anzubauen.

8.4 Teambuilding

Das kombinierte Angebot aus Tagungen und Outdoorerfahrung ist aufgrund der hohen Nachfrage nicht mehr für alle Firmengruppen erfüllbar. An vielen Tagen sind mehrere Gruppen

gleichzeitig im Outdoorgelände. Um der hohen Nachfrage gerecht zu werden, soll das Outdoorgelände um verschiedene Aktivitäten erweitert werden. Viele Firmen führen inzwischen über mehrere Jahre Teambuildingmaßnahmen im Beverland durch. Um diese Firmen langfristig an das Beverland zu binden, ist eine Weiterentwicklung im Outdoorbereich von großer Bedeutung.

Das Outdoorcenter soll um einen Hochseilgarten erweitert werden. Hochseilgärten gibt es in verschiedenen Formen. Es gibt Kletterwälder, die als reine Freizeitaktivität dienen, keinen Bildungsanspruch und keine Nachhaltigkeit bieten. Eine andere Form sind Hochseilgärten, denen ein ausgefeiltes pädagogisches Konzept zu Grunde liegt. Hier geht es um das Erlangen neuer Schlüsselqualifikationen, um Selbsterfahrung und das Erlernen vom Verhalten in Gruppen. Das Beverland plant den Bau eines Hochseilgartens auf Basis eines tiefgehenden pädagogischen Konzepts. Die Nutzung des Hochseilgartens ist ausschließlich in Bildungskonzepten für Gruppen vorgesehen. Wichtige Aspekte der Teamarbeit, wie z.B. Sicherheit geben, Verantwortung übernehmen und Unterstützung geben, lassen sich im Hochseilgarten realisieren.

Von der obersten Etage des Landhotels bis zur Remise im Outdoorgelände ist ein Flying Fox geplant. Die Teilnehmer von Tagungen und Teamtrainings können hier eine intensive Selbsterfahrung machen. Um ein erfolgreiches Mitglied in einem Team zu sein, ist es wichtig seine eigenen Grenzen zu kennen und bereit zu sein, für das Team bis an diese Grenzen zu gehen. Bei diesem neuen Baustein ist Mut des einzelnen gefragt.

In einem landwirtschaftlichen Silo plant das TEAM I BEVERLAND eine Kletteranlage zu errichten. Auf verschiedenen Routen können Gruppen das Dach des Silos von innen erklimmen. Gemeinsam mit dem Team und doch auf sich alleine gestellt wird das Klettersilo für Teams, die schon viele gemeinsame Erfahrungen gesammelt haben eine neue Herausforderung werden. Mit wankenden Brücken, Seilkonstruktionen und einem Lichterspiel ist diese Aufgabe nur gemeinsam im Team zu lösen.

8.5 Aktivitäten und Erlebnisastronomie

Der Hof Beverland hat sich im Münsterland zu einem bekannten Ziel für private Gruppenausflüge entwickelt. Aufgrund des immer wieder wechselnden Angebots kommen viele private Gruppen zum wiederholten Mal ins Beverland.

Um bei voller Auslastung des Hofes einen reibungslosen Veranstaltungsablauf gewährleisten zu können, fehlt im Regenfall auf dem Hof eine Unterstellmöglichkeit. Das Team Beverland denkt aktuell über die Möglichkeit nach, eine überdachte Remise auf dem Gelände zu errichten, die

den Betrieb vom Wetter unabhängig macht.

Um Gästen, die in der Vergangenheit auf dem Hof Beverland schöne Erfahrungen gemacht haben, neue Bausteine an die Hand zu geben, um das Beverland wieder zu besuchen, sind im Umfeld des Hof Beverlands verschieden Produktinnovationen geplant.

Auf einem kleinen Teilstück der landwirtschaftlichen Fläche rund um den Hof Beverland ist eine Bauern- und Fußballgolffläche geplant. Bauern- und Fußballgolf sind eine unterhaltsame Abwandlung vom normalen Golfspiel. Zwischen neu angelegten Obstbäumen und anderen landwirtschaftlichen künstlich angelegten Hindernissen wie Brennholz- und Totholzstapel, Strohballen oder Baumstämmen erfreuen sich diese Aktivitäten auf einer normalen Weide großer Beliebtheit. Zum Spielen von Bauerngolf benötigt man keinen Golfschläger, sondern einen Holzschuh, der an einem Besenstiel befestigt ist. Der Ball hat die Größe eines Handballs. Fußballgolf ist eine Mischung aus Golf und Fußball spielen. Bisher gibt es im Münsterland noch keine Fußballgolffläche. Mit einem normalen Fußball sind verschiedene Hindernisse zu meistern. Beim Bauern- und Fußballgolf steht das Gemeinschaftserlebnis und Spaß im Vordergrund. Außerhalb der Saisonzeiten wird diese Fläche von der Rinderherde des Beverlands genutzt.

Das Eisstockschießen ist neben dem Bosseln einer der viel gebuchten Bausteine im Freizeitbereich. Bisher findet das Eisstockschießen auf Asphalt statt. Um mehr Charme in den Baustein zu bringen, soll für das Eisstockschießen eine Kunsteisfläche aus Kunststoff ganzjährig angelegt werden. Beim Eisstockschießen versuchen mehrere Mannschaften die Eisstöcke von der Abspiegelstelle aus möglichst nahe an die Daube zu schießen.

Seit 2012 bietet das Beverland Poolball an. Poolball ist eine Mischung aus Fußball und Billard auf einem überdimensional großen Billardfeld. Die Billardkugeln sind durch Fußbälle ersetzt. Es ist die perfekte Mischung aus Ballgefühl, Köpfchen und Spaß. Bisher wird mit einer improvisierten mobilen Lösung gespielt. Aufgrund der hohen Nachfrage ist geplant, zwei fest installierte Poolballfelder am Hof Beverland zu schaffen.

Bisher wird stundenweise am Wochenende im Outdoorgelände der aufblasbare Menschenkicker aufgebaut. Beim Menschenkicker wird nicht wie üblich am Holzkasten gekickert, sondern die Teilnehmer sind selber die Kickerfiguren in einer aufgeblasenen Fußballarena. Teamwork und Koordination ist hier gefragt. In den nächsten Jahren ist geplant, die Freizeitaktivitäten im Spaßsegment mehr um den Hof Beverland zu bündeln, um das Outdoorgelände zeitgleich für Teamtrainings nutzen zu können.

Im Umfeld um den Hof Beverland sollen Weihnachtsbäume angepflanzt werden, die im

Rahmen von Weihnachtsfeiern selber geschlagen werden können. Speziell von vielen Firmen wurde der Wunsch einer Verbindung von Weihnachtsfeiern und dem persönlichen Andenken eines selbst geschlagenen Weihnachtsbaums für zu Hause in den letzten Jahren vielfach geäußert.

8.6 Landwirtschaft und Teambuilding

Der Anbau von regionalen landwirtschaftlichen Produkten soll erweitert werden. Die Angus-Rinderherde soll bis auf 25 Tiere aufgestockt werden. In Anbetracht der wachsenden Herde ist geplant, auf dem Hof einen festen Rinderstall für die Herde zu bauen, der in der kalten Jahreszeit als Laufstall genutzt werden kann. Angedacht ist in den nächsten Jahren auch die Haltung von Bentheimer Landschweinen und Gänsen in Freilandhaltung.

Die Fläche für den Gemüseanbau soll vergrößert werden. In unmittelbarer Umgebung um das Landhotel ist der Bau von zwei Gewächshäusern und ein größeres Gemüsefeld geplant. Hiermit kann das Anbauspektrum von Gemüse für die Küche erweitert werden. Hiermit kommt das Beverland dem Wunsch von immer mehr Gruppen nach, die sich das eigene Ernten von Gemüse im Rahmen von Kochevents wünschen. In diesem Zusammenhang ist auch ein Erlebnispfad zum Thema regionale Landwirtschaft geplant.

Gruppen soll noch aktiver angeboten werden, aktiv in der Landwirtschaft und bei der Verarbeitung von landwirtschaftlichen Erzeugnissen mitzuarbeiten und zuzuschauen.

Im Rahmen von Führungskräfte-seminaren soll mit Tieren und Trainern das Thema Führen erlernt werden. Tiere sind sehr hilfreich, um Führungsverhalten zu reflektieren. Manche Kompetenzen können Menschen nur durch persönliche Erfahrung erlangen und weiterentwickeln. Tiere optimieren die Mitarbeiterkommunikation und geben ehrliches Feedback. Führen mit Tieren bringt die Teilnehmer schnell und wirkungsvoll zur Ursache und zur Lösung. In kleinen Gruppen von maximal 4 Teilnehmern ermöglicht die Form von Führungskräfte-Trainings eine intensive Unterstützung und Begleitung von Seminarreihen. Besonders anschaulich lässt sich das Führen mit Eseln erlernen. Ihre besondere Verhaltensweise macht Esel besonders wertvoll. Esel arbeiten mit, wenn Kameradschaft und Vertrauen stimmen. Auf diese Weise wird der Esel zum Spiegel der sozialen Kompetenzen der Teilnehmer. Esel unterwerfen sich nicht, ordnen sich nicht unter, sondern kooperieren. Sie fordern Aufmerksamkeit, zeigen Grenzen auf und fordern diese ein. Für die Tiere kann der bestehende Pferdestall auf dem Hof genutzt werden.

Um die Landwirtschaft weiter ausbauen zu können, strebt das TEAM I BEVERLAND an, weitere Flächen im Beverland zu erwerben.

9. Zielphoto Beverland 2022

Das Beverland hat sich im gesunden Maße als touristischer Schwerpunkt in der Region weiterentwickelt. Die Standorte haben sich in den letzten 10 Jahren in ihren Themenschwerpunkten vertieft. Das enge Zusammenspiel der Standorte funktioniert reibungslos. Das Beverland ist zu einer Region geworden, in der für alle Gäste alle Sinne satt werden: Sehen, Schmecken, Riechen, Hören und Fühlen - effektives Arbeiten und Erholen mit viel frischer Luft in natürlicher Atmosphäre. Das herzliche TEAM I BEVERLAND schafft den entsprechenden Rahmen. Qualität und Gästezufriedenheit steht im BEVERLAND Gruppen-Resort an oberster Stelle.

Alle Standorte des Beverlands werden mit Blockheizkraftwerken betrieben und halten große Pufferspeicher vor. Der gesamte Fuhrpark des Beverlands ist auf LPG Gas- und Elektroantrieb umgestellt. Um ressourcenschonend mit Energie umzugehen, fährt das Beverland regelmäßig Auswertungen zum Energieverbrauch und optimiert so den Verbrauch. Das Beverland veröffentlicht jährlich einen Umweltbericht.

Das Beverland hat eine eigene Zufahrtsstraße über den Bahnhof Ostbevern. Es sind der Gästezahl entsprechend genügend Parkplätze vorhanden. Es werden Parkplätze mit Stromtankstelle angeboten. Die Zusammenarbeit mit den öffentlichen Verkehrsunternehmen hat sich weiter gefestigt.

Das Landhotel Beverland bietet mit 120 Zimmern der Nachfrage und der steigenden Gästezahl entsprechend Übernachtungsmöglichkeiten an. Neben dem Restaurant Kaseinwerk verfügt das Landhotel über einen weiteren Veranstaltungsraum mit ca. 350 qm Fläche. Der Tagungsbereich ist in den letzten Jahren um weitere 4 Räume in den Größen 50 bis 400 qm erweitert worden.

Das Outdoorgelände mit seinen verschiedenen Aktionsmöglichkeiten hat sich inhaltlich und flächenmäßig weiterentwickelt. Die Möglichkeit auf einem Areal die Kombination aus Tagen, Teamtraining und Erlebnis anzubieten wird vom Zielpublikum angenommen.

Der Hof Beverland hat sich zum Freizeitschwerpunkt weiter entwickelt. Eine breite Auswahl an unterhaltsamen Aktivitäten bietet den Gästen immer wieder Innovationen an. Der Hof Beverland ist durch den Bau eines weiteren überdachten Veranstaltungsraums wetterunabhängig geworden. Die Flächen um den Hof Beverland werden kombiniert für die extensive Landwirtschaft und touristische Aktivitäten genutzt. Die Weihnachtsbaumkultur besteht seit mehreren Jahren, so dass die ersten Weihnachtsbäume im Rahmen von Veranstaltungen von den Gästen selbst geschlagen werden können.

Auf der Ökonomie Beverland ist für die Rinder ein Stall entstanden. Für die Lagerung und Verarbeitung der Gemüseernte stehen entsprechende Räumlichkeiten bereit. Der ökologische Obst-, Salat- und Gemüseanbau kann die Küche des Hotels fast autark versorgen. In der Nähe des Hotels stehen Gewächshäuser, die zusammen mit den Gemüsebeeten für die direkte Ernte vom Feld für die Gäste und das Küchenteam im Rahmen von Kochevents bereitstehen. Die Rinderherde besteht aus 25 Tieren, weitere Tierarten werden für die eigene Küche auf den Flächen um die Ökonomie gehalten. Führungskräfte-seminare gemeinsam mit den Tieren des Beverlands sind zu einem festen Bestandteil von Tagungsreihen im Beverland geworden.

Im Beverland ist eine Kapelle zur Einkehr und Ruhe während Teamaufenthalten sowie für Hochzeiten entstanden.

Ein ausgewogenes Verhältnis von intensiv genutzter Aktionsfläche zu extensiver Landwirtschaft und Flächen für die stille Erholung hat sich das Beverland bewahrt. Der Gedanke im schonenden Umgang mit der Ressource Fläche und Natur hat sich bewahrheitet. Die Artenvielfalt im Beverland konnte durch verschiedene ökologische Maßnahmen in den letzten 10 Jahren bewahrt werden. Alle Entwicklungsschritte im Beverland sind in enger Abstimmung mit den Behörden entstanden.