

Schulentwicklungsplanung 2020 - 2025

Bildungs-, Generationen- und Sozialausschuss
22. September 2020



Ausgangslage



- Entwurf Schulentwicklungsplan Mitte 2019 vorgestellt
- Beauftragung Institut GEBIT (Mitte 2019 – Mitte 2020)
 - moderierter Prozess in einer Begleitgruppe
 - Prognose Schülerzahlen
 - Vorschläge zum künftigen Raumstandard
 - Raumerhebung und Raumbilanzierung
- Vorstellung der Ergebnisse im BGSA am 09.06.2020
- Beschlüsse im Rat am 18. Juni 2020
 - Beratung des GEBIT-Berichtes in den Fraktionen
 - Verwaltung soll geeigneten Standort im Umfeld der neuen Bau-gebiete im Nord-Westen Ostbevern für evtl. Schulneubau sichern
 - Gleichzeitige Überprüfung alter Standorte oder anderer Alternativen (Finanzen, Busfahrten etc.)

Raumstandard (1)



Raum	Grundschulen	Josef-Annegarn-Schule	Bemerkungen
Klassenraum	1/Klasse 60 qm	1/Klasse 60 qm	
Kursraum		ab 7 Jg. 2/Jg. 45 qm	
Mehrzweckraum	1/Zug 60 qm		Musik, Werken, Kunst, Informatik, Psychomotorik
Ensembleraum Musik	1 /AGS		
Fachraum		jeweils 1/4-zügig 3/4-zügig	Informatik, Musik, Kunst, Hauswirtschaft, Chemie, Technik Biologie/Physik
Selbstlernzentrum	45 qm	60 qm	Schülerbücherei
Differenzierungsraum	1 Raum/Zug 30 qm + 1,5 Räume/Zug 20 qm	1/Jg. 30 qm	
Aula	150 qm/2-zügig, 180 qm/3-zügig, 240 qm/4-zügig (Mehrfachnutzung z. B. Mensa)		

Raumstandard (2)



Raum	Grundschulen	Josef-Annegarn-Schule	Bemerkung
OGS	1/Gruppe 60 qm 1 Ruheraum 20 qm		
8-1-Betreuung	1		
Ganztag		0,15 qm/Schüler	Aufenthalt/Begegnung
Speiseraum	2 qm/Schüler und Schicht		2 Schichten
Lehrerzimmer	3 qm/pädagogisches Personal		
Lehrerarbeitsraum	30 qm/2 Zügen + 10 qm/pro weiterer Zug		tlw. Mehrfachnutzung
Besprechung	1/2-zügig, 2/3-zügig, 3/4-zügig, jeweils 25 qm		

Raumbilanzierung Franz-von-Assisi-Grundschule

OSTBEVERN

Natürlich vielseitig

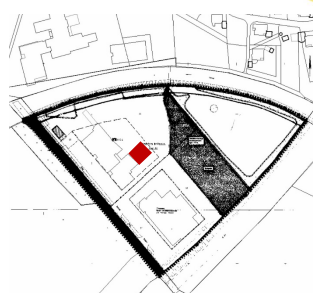
- baulich dreizügig konzipiert, seit Jahren zweizügig, Klassenräume wurden geteilt und werden als Differenzierungsräume genutzt, Mitnutzung Musikschule
- nachfolgend wird Zweizügigkeit bilanziert

+	-
2 kleinere Mehrzweckräume	Schülerbücherei zu klein
1 Differenzierungsraum	OGS-Raum bei erwarteter Nachfrage
Lagerraum	Raum für 8-1-Betreuung
	Speiseraum zu klein
	Lehrkräftearbeitsraum
	Besprechungs-/Beratungsraum
	Sanitätsraum
	Büro Schulsozialarbeit

Planungsrecht Franz-von-Assisi-Grundschule

OSTBEVERN

Natürlich vielseitig



- FNP: Gemeinbedarfsfläche Schule/Parkanlage/Bolzplatz
- B-Plan Nr. 23 Beverwiesen
- Anpassung Bauleitpläne erforderlich, Prüfung Stellplätze
- ggf. Einschränkungen (Natur- und Landschaftsschutz, Überschwemmungsgebiet, Wasserschutzgebiet – Schutzzone III)

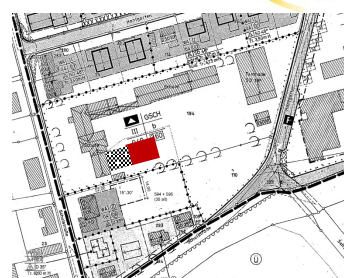
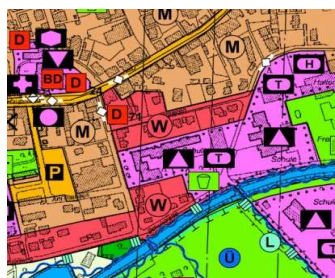
Raumbilanzierung Ambrosius-Grundschule



- baulich vierzünftig konzipiert, derzeit dreizünftig, ab 2020/21 vier Züge, Klassenräume wurden geteilt und werden als Differenzierungsräume genutzt
- nachfolgend wird Vierzügigkeit bilanziert

+	-
2 Differenzierungsräume in Klassenraumgröße (Dachgeschoß)	2 Klassenräume
1 kleiner Mehrzweckraum	2 OGS-Räume unterschreiten Mindestgröße
	Ruheraum zu klein
	Speiseraum zu klein
	Lehrkräftearbeitsraum
	3 Besprechungs-/Beratungsräume
	Büro Schulsozialarbeit

Planungsrecht Ambrosius-Grundschule



- FNP: Gemeinbedarfsfläche Schule/Spielplatz
- B-Plan Nr. 7 Hanfgarten
- Anpassung Bauleitpläne erforderlich, Prüfung Stellplätze
- keine Einschränkungen (Natur- und Landschaftsschutz, Überschwemmungsgebiet, Wasserschutzgebiet)

vorläufiges Fazit Grundschulen



- Bei einer Verteilung der Schülerzahlen auf die beiden Grundschulen in der Form
 - Franz-von-Assisi-Grundschule zweizügig
 - Ambrosius-Grundschule vierzügigwürden zur Erreichung der festgelegten Raumstandards an beiden Grundschulen Baumaßnahmen erforderlich werden
- Aus pädagogischer Sicht könnte es vorteilhaft sein, beide Grundschulen grundsätzlich dreizügig zu konzipieren
 - Erweiterung der Franz-von-Assisi-Schule um einen weiteren Zug zzgl. derzeitiger Raumbedarf
 - Raumangebot an der Ambrosius-Grundschule könnte genutzt werden für OGS-Erweiterung, Lehrerarbeitsplätze, Besprechungsräume

Raumbilanzierung Josef-Annegarn-Schule (1)



- baulich dreizügig konzipiert, seit diesem Schuljahr durchgängig vierzügig
- Schulraumpavillons sollten entfernt werden

+	-
	4 (5) Klassenräume
	5 Kursräume
	6 Differenzierungsräume
	1 Fachraum Naturwissenschaften
	2 Vorbereitungs- und Sammlungsräume
	Lehrküche sanierungsbedürftig
	Speiseraum zu klein
	zu wenig Aufenthalts- und Begegnungsflächen

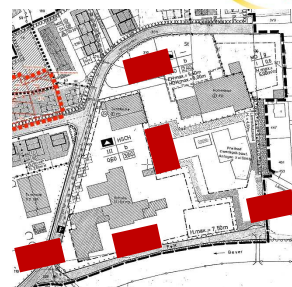
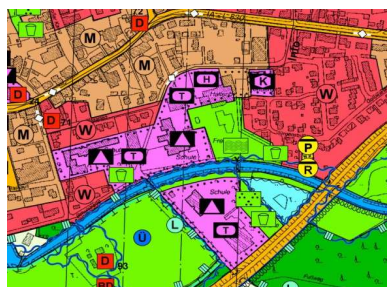
Raumbilanzierung Josef-Annegarn-Schule (2)



+	-
	Lehrerzimmer zu klein
	Lehrkräftearbeitsraum
	1 Besprechungsraum ein weiterer ist zu klein
	Kopierraum
	Raum für Schülervertretung

- insgesamt ist eine bauliche Erweiterung um rd. 1.300 qm netto (ohne Eingangsbereich, Flure, Treppenhäuser, Toiletten etc.) erforderlich

Planungsrecht Josef-Annegarn-Schule



- FNP: Gemeinbedarfsfläche Schule/Grünfläche
- B-Plan Nr. 7 Hanfgarten, Anpassung Bauleitpläne erforderlich, Prüfung Stellplätze, Prüfung Schulhof
- keine Einschränkungen (Natur- und Landschaftsschutz, Überschwemmungsgebiet, Wasserschutzgebiet)

Gebäude der Franz-von-Assisi-Schule als Teilstandort der Josef-Annegarn-Schule



- Raumbedarf für die Josef-Annegarn-Schule rd. 1.300 qm netto (ohne Eingangsbereich, Flure, Treppenhäuser, Toiletten etc.)
- Nutzfläche an der Franz-von-Assisi-Grundschule (abzgl. Toiletten, Forum, Klassenforen, Flure etc.) rd. 1.400 qm
- 8 Klassenräume denkbar für zwei Jahrgänge
- 3 Mehrzweckräume und 2 derzeit geteilte Differenzierungs-
räume denkbar für einen weiteren Jahrgang
- Bereich OGS/Musikschule denkbar für Ganzttag
- Nutzung Fachräume in der JAS
- Umbauarbeiten in der JAS erforderlich
- Teilstandorte aus pädagogischer Sicht?
- detaillierte Machbarkeitsstudie erforderlich

Schulstandort im Nord-Westen

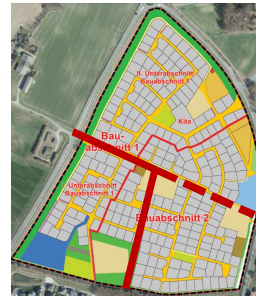


- Grundstücksgröße? > 10.000 qm
 - Ambrosius-Grundschule rd. 8.000 qm
 - Franz-von-Assisi-Grundschule rd. 10.700 qm
 - ausreichender Parkraum sowie ggf. Bushaltestellen/-wendeplatz
- Kauf oder Erbpacht?
- Bürgermeister führt Gespräche mit Grundstückseigentümern
- Gebäudegröße? > 2.000 qm
 - Ambrosius-Grundschule rd. 3.300 qm Nutzfläche
 - Franz-von-Assisi-Grundschule rd. 1.900 qm Nutzfläche
- Eigentum oder Investorenmodell?
- Prüfung, ob die Zeiten in Turnhallen, Sportplatz sowie Beverbad zur Erteilung des Sportunterrichts ausreichen

Schülerbeförderung (1)



- Schülerfahrkostenverordnung sieht Kostenerstattung, nicht Beförderung vor, faktisch erfolgt aber Beförderung
- Anspruch auf Beförderung
 - Grundschulen 2,0 km Entfernung
 - Josef-Annegarn-Schule 3,5 km Entfernung
- Baugebiet Kohkamp III: tlw. Entfernung über 2 km
- Im Zuge der Neugestaltung Kreisell: Bushaltestellen und Querungshilfe
- Schülerbeförderung zum Schulzentrum mit der L 418
- Jahresfahrkarte: rd. 420 €/Schüler



Schülerbeförderung (2)



- Annahme: neuer Grundschulstandort:
 - Pendelbus von neuer Grundschule zum Sportzentrum, Kirchen, Bücherei, Jekits etc.:
rd. 200 €/Tag, bei 190 Schultagen: rd. 38.000 €
 - Anspruch auf Beförderung für derzeit
rd. 10 GrundschülerInnen im nordwestlichen Außenbereich nicht mehr gegeben
Einsparung Schülerfahrkarten rd. 4.200 €

Weitere Fragestellungen



- Weitere Baugebiete/weiterer Einwohnerzuwachs?
- Veränderung der Schullandschaft (auch im Umfeld)?
- Neben Beteiligung der Mitwirkungsgremien der Schulen auch Beteiligung der Eltern / Bevölkerung?
- Schuleinzugsbereiche für die Grundschulen im Grundsatz beibehalten oder freie Schulwahl?
- Beauftragung von Architekten zur Ermittlung von ersten Konzepten für mögliche Erweiterungen/ggf. Umbauten?
- Architekten-/Investorenmodell für neue Grundschule?
- Finanzierung / Fördermittel?
- Notwendige Übergangslösungen/Provisorien?
- Einschaltung eines externen Beraters?